



Ciments Calcia
Italcementi Group

Présentation du projet de Ciments Calcia

*ouverture d'une carrière
de calcaire cimentier sur
la commune de
Brueil en Vexin*

Lundi 5 mai 2014



Plan de la présentation

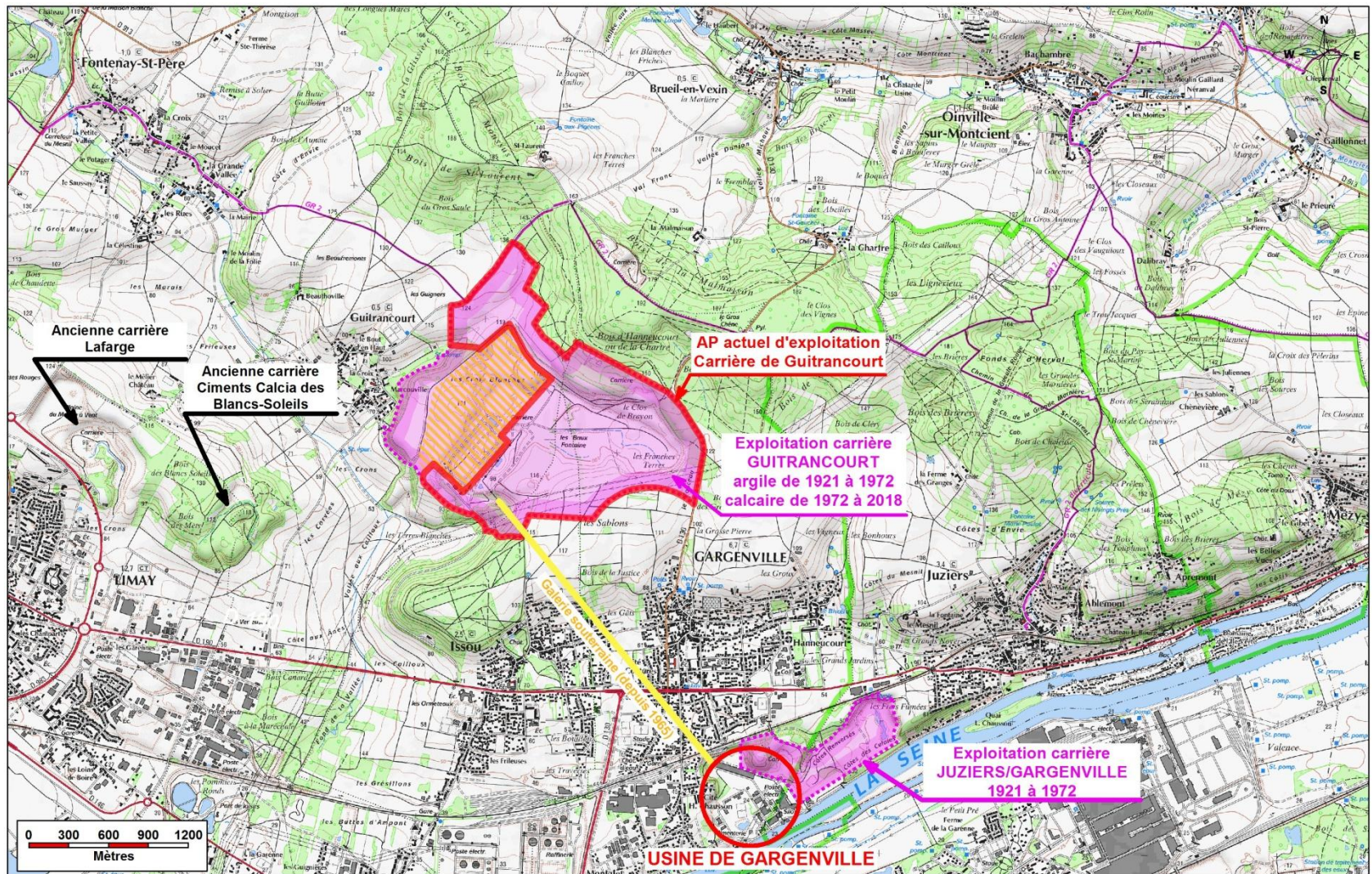
- Un projet qui s'inscrit dans l'histoire industrielle du territoire
- Un projet qui doit répondre aux exigences sociétales économiques et environnementale
- La concertation au cœur du projet
- Les dates et étapes clés du projet



Un projet qui s'inscrit dans l'histoire
industrielle du territoire



Un projet qui s'inscrit dans une continuité industrielle



SITE DE GARGENVILLE - EVOLUTION DES CARRIERES

Site : GARGENVILLE
 Auteur : P.WOLFF
 Version : 05/05/14
 Echelle : 1/25000

© 2014 Ciments Calcia - Département Foncier © IGN 2010
 Plan à usage interne issu du Système d'Information Géographique ATLAS, conformément au Plan Cadastral non garanti. Aucune partie de ce document ne peut être reproduite et/ou rendue publique au moyen de l'impression, de la photocopie ou de quelque autre manière, sans le consentement écrit préalable du Département Foncier



Italcementi Group

Département Foncier et Ressources Minérales T ++ 33 (0) 1 34 77 76 66
 Direction Développement Durable - France Belgique F ++ 33 (0) 1 30 98 73 40
 Les Technodes
 78931 GUERVILLE Cedex

Ancrée dans la vie locale, la cimenterie de Gargenville, seule en Ile de France, agit en faveur d'un développement équilibré de son territoire

La production de Gargenville

couvre **15%**
des besoins de la
région en ciment

et **50%**
des besoins des Yvelines

Transport fluvial

80% flux amont
Matières premières
entrant à l'usine

20% flux en aval
Ciment vrac et sacs
sortant de l'usine

Quelques chiffres clés...

Production : 600 000 T de ciments/an

Effectifs : 103 salariés & 7 apprentis

Emplois induits : environ 300 emplois indirects

Site pilote pour les développements de services

- BioSac by Calcia
- Capture / stockage CO₂

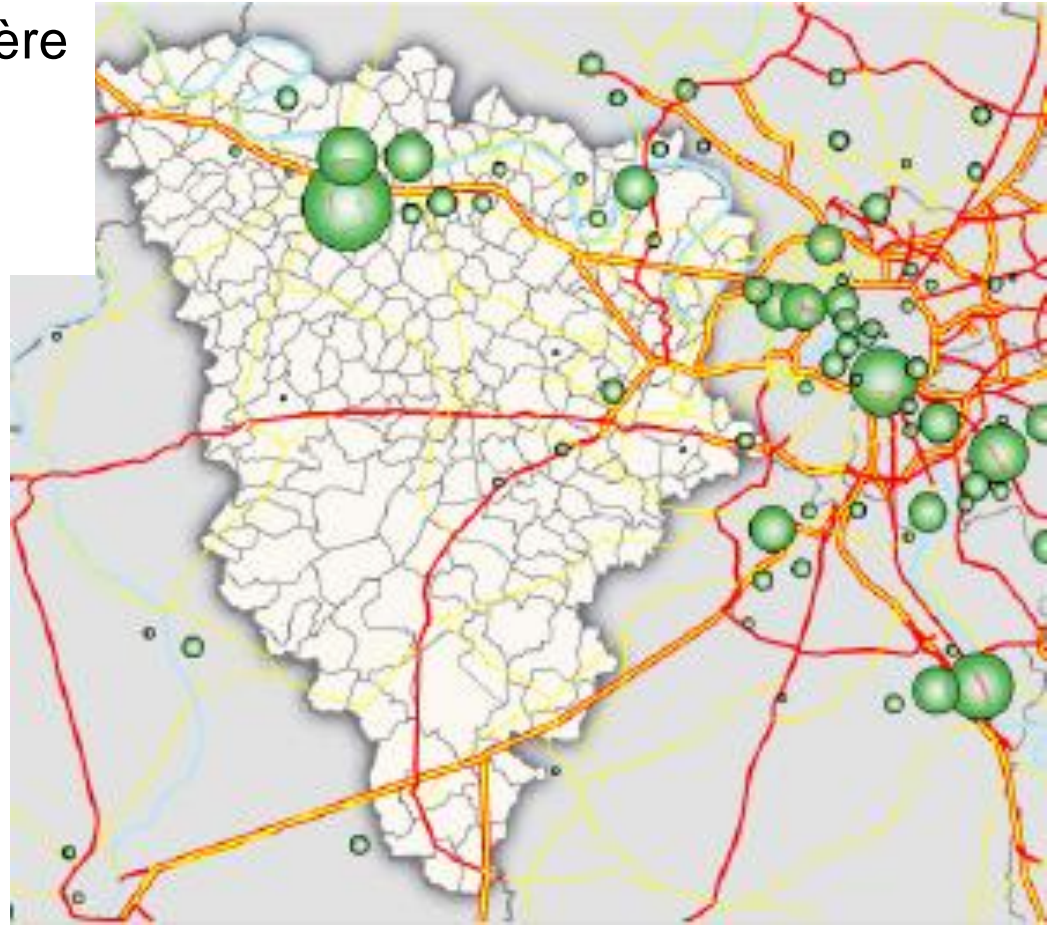


- Frais de fonctionnement : 10 M € (57 % fournisseurs Ile de France et 33 % Yvelines)
- Taxes diverses : 1.2 M €

Un projet qui valorise économiquement le territoire

Le ciment est le liant des bétons utilisés pour la réalisation des bâtiments, des infrastructures et des ouvrages d'art

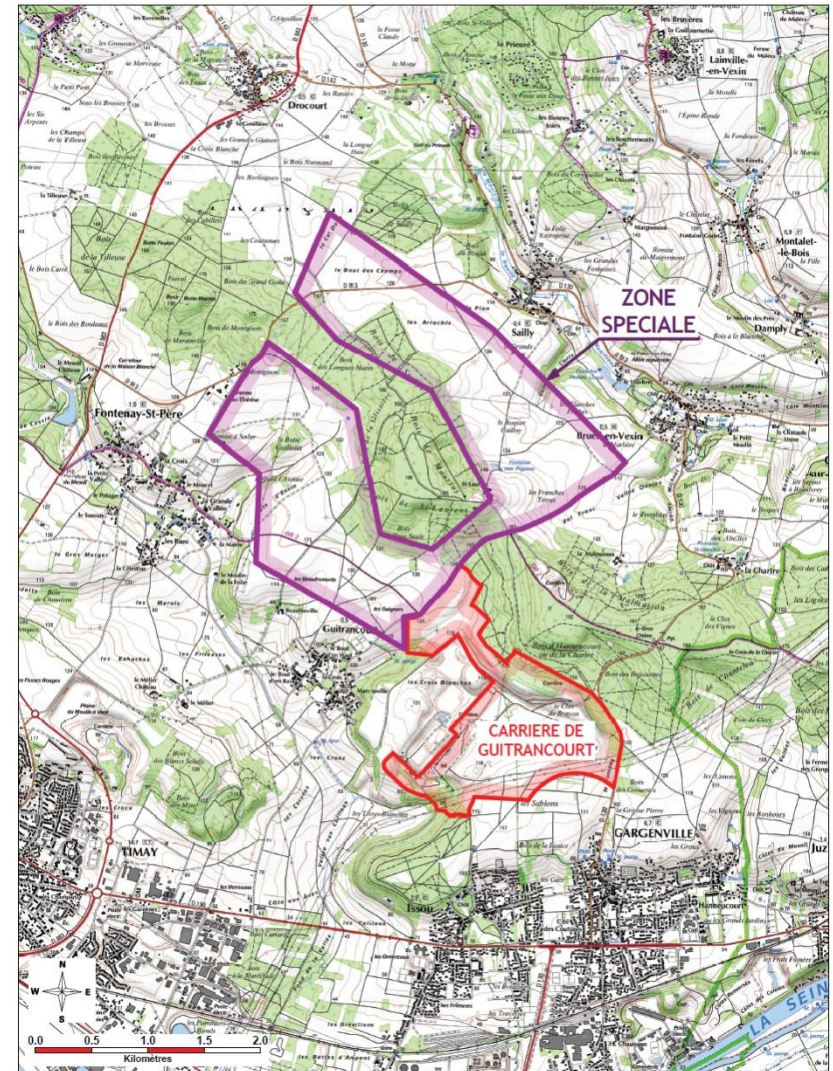
- Poids économique de la filière béton dans les Yvelines :
 - 30 entreprises
 - 1200 emplois directs



- Consommation annuelle de ciment des Yvelines : 300 000 tonnes

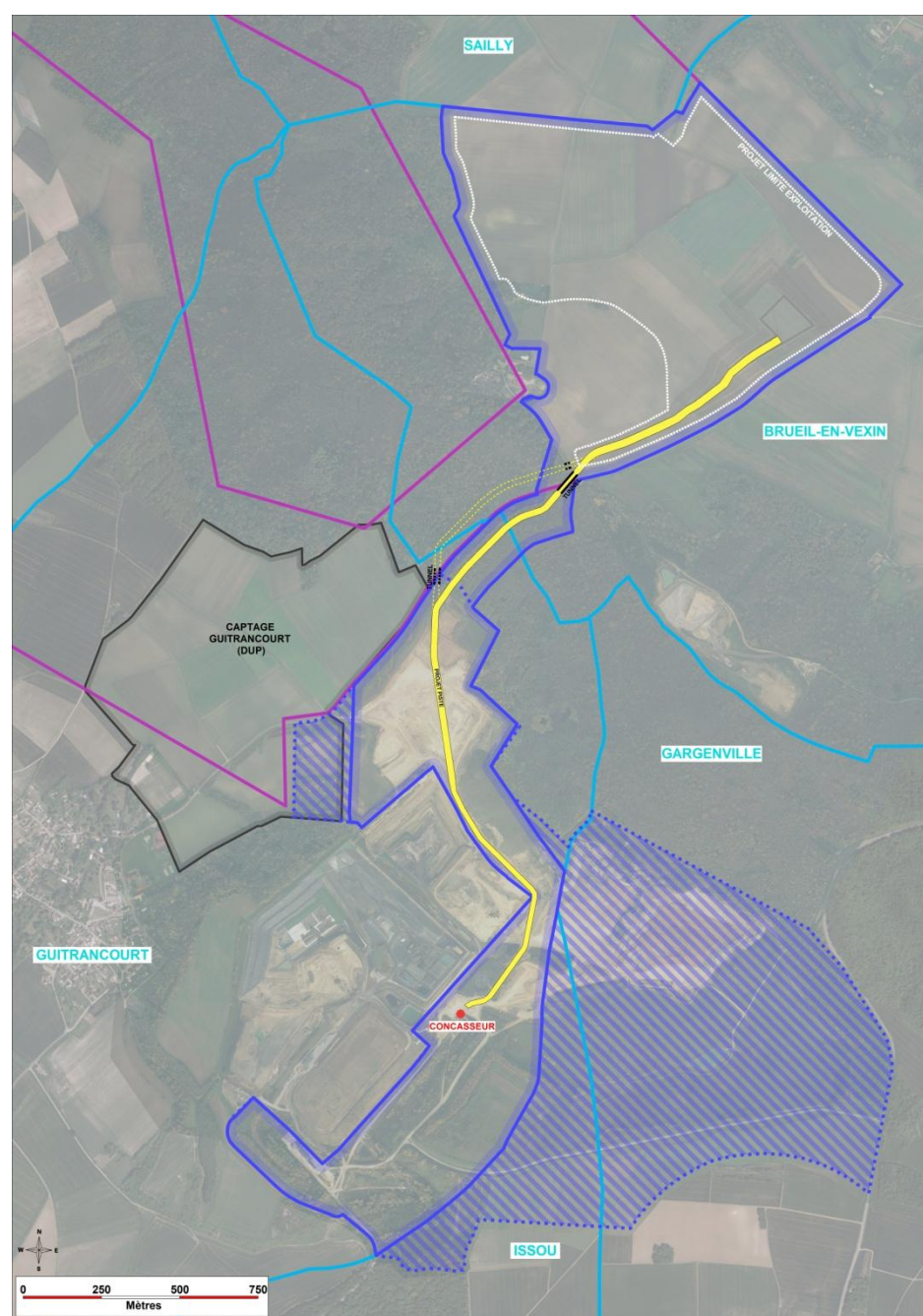
Le calcaire cimentier, une ressource stratégique d'intérêt interrégional

- Un décret ministériel en conseil d'état du 5 juin 2000 définit une "zone spéciale de recherche et d'exploitation de matériaux calcaires cimentiers" dans les Yvelines
- La zone spéciale s'étend sur 4 communes : Guitrancourt, Brueil-en-Vexin, Sailly et Fontenay-Saint-Père et représente 551 ha
- Le calcaire cimentier du Mantois est une ressource stratégique reconnue d'intérêt interrégional par le nouveau SDRIF approuvé par décret du 27 décembre 2013



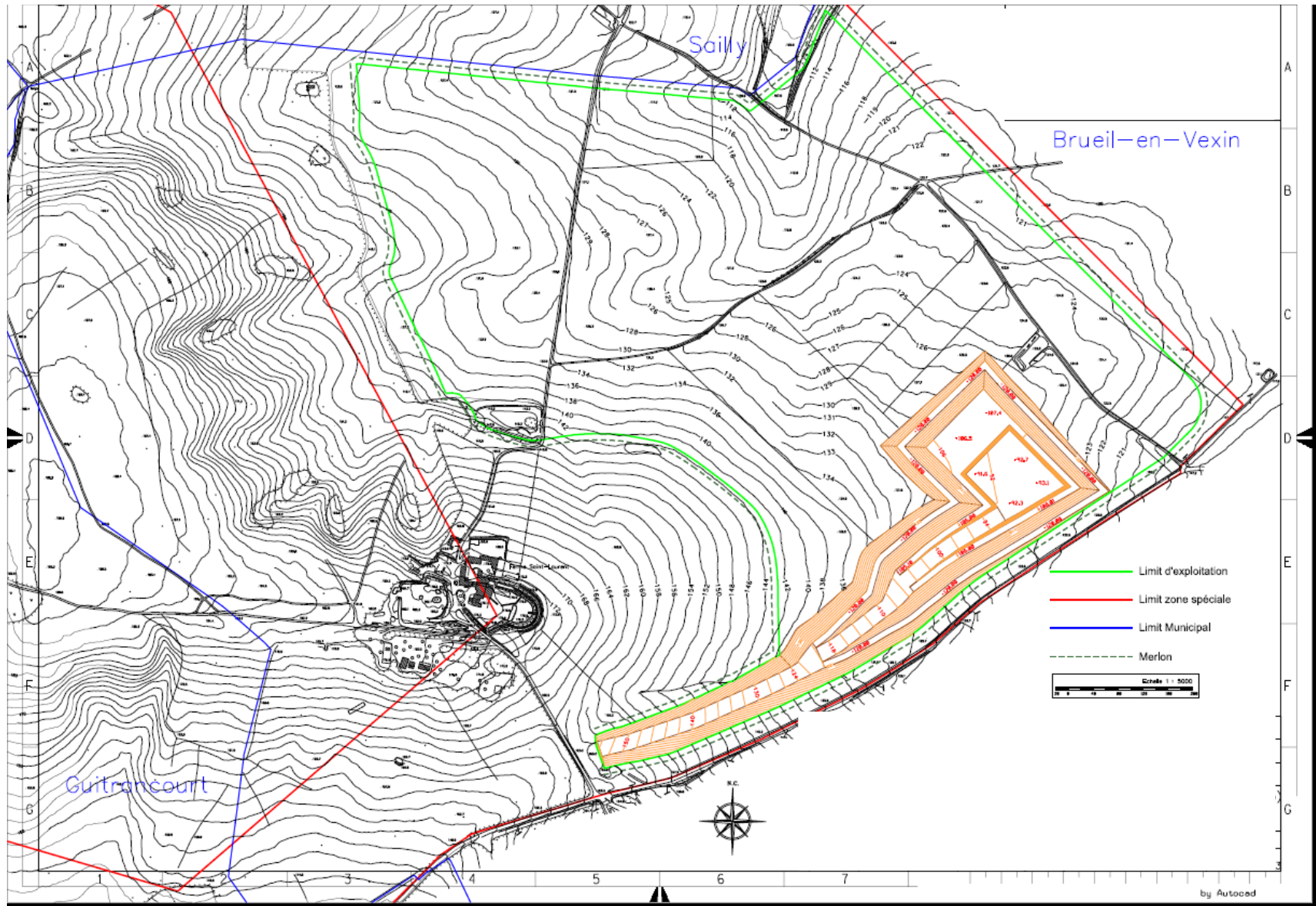
Carte d'identité du Projet

- Extraction 700 000 t/an de calcaire cimentier
- Exploitation par 6 phases quinquennales avec réaménagement continu et coordonné
- Périmètre d'exploitation : 80 ha sur Brueil en Vexin
- Maintien du concasseur sur la carrière de Guitrancourt avec renouvellement de l'autorisation d'exploitation
- Piste de 2.5 km vers le concasseur
- Investissement : 50 M€

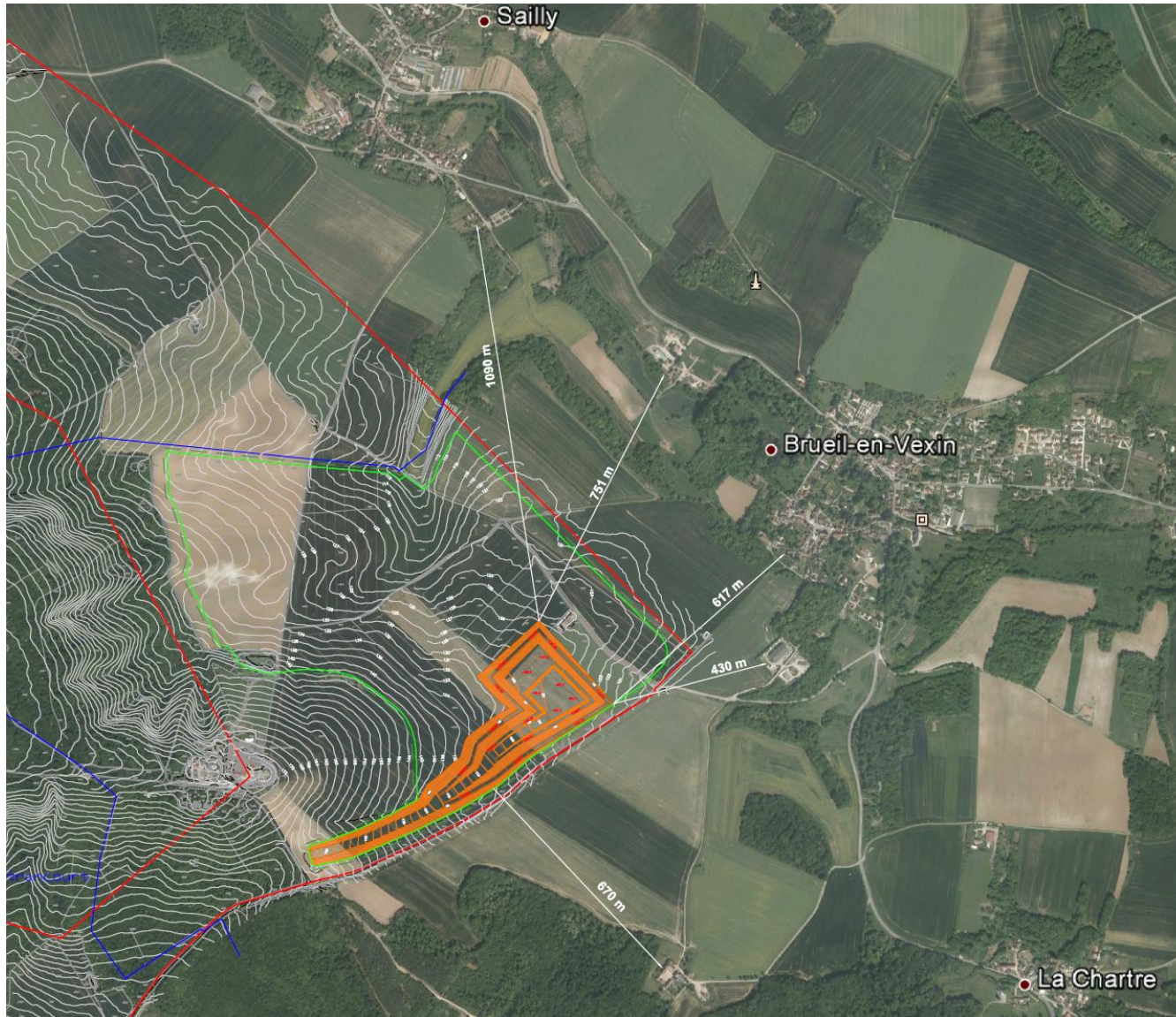


2016 – 2018 Phase préparatoire de la carrière

Plan d'exploitation



2016 – 2018 Phase préparatoire de la carrière Photographie aérienne



Un projet à construire sur le mode du dialogue pour prendre en compte les particularités du territoire

- Les rencontres initiées avec les différentes parties prenantes pour bien comprendre leurs différentes attentes :
 - Elus
 - Services de l'état
 - Propriétaires et exploitants agricoles
 - Parc Naturel Régional du Vexin Français
 - Associations de riverains et de protection de l'environnement
- Le comité de suivi
- L'information des riverains



Un projet qui doit répondre aux exigences
sociétales, économiques, et
environnementales



Préparation du dossier environnemental

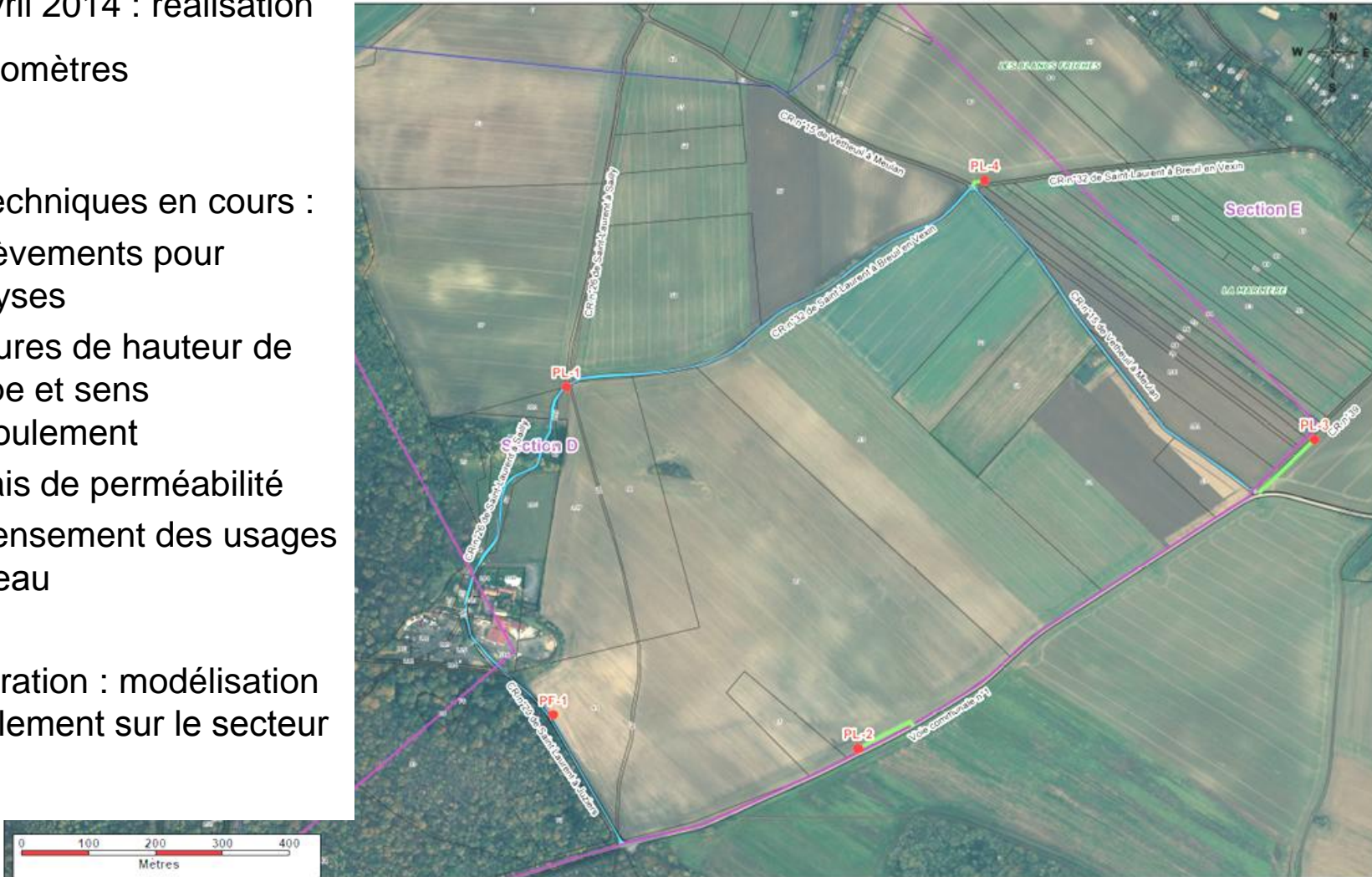
- Cabinets spécialisés indépendants
- Coordinateur : ENCEM

Impact	Etude menée par
Faune Flore	ECOSPHERE
Eaux	BURGEAP
Bruit	ENCEM
Vibrations	INERIS
Poussières	BUREAU VERITAS
Paysage	ENCEM
Agricole	Choix en cours

- D'une durée variable selon les sujets, ces études seront terminées courant de l'été 2014

Eaux superficielles et souterraines - BURGEAP

- Mars - avril 2014 : réalisation de 5 piézomètres
- Etudes techniques en cours :
 - Prélèvements pour analyses
 - Mesures de hauteur de nappe et sens d'écoulement
 - Essais de perméabilité
 - Recensement des usages de l'eau
- En préparation : modélisation de l'écoulement sur le secteur d'étude



Faune flore - ECOSPHERE

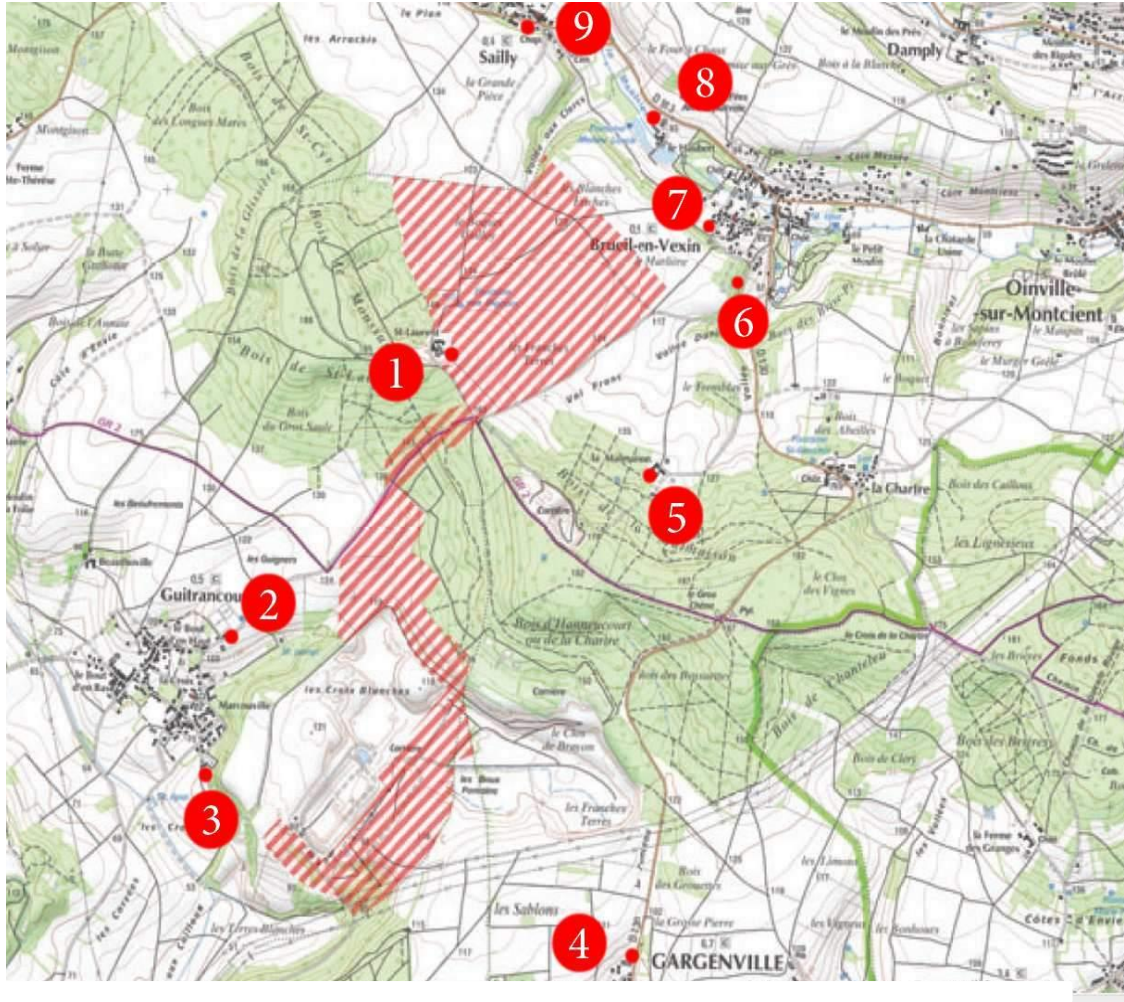
- Poursuite des études débutées en avril 2013 jusqu'à juillet 2014
 - Zone d'exploitation
 - Piste de liaison
 - Carrière de Guitrancourt pour la remise en état

- Etude complémentaire Chiroptères (suite à la réunion du 9 décembre 2013 à la DRIEE)
 - Inspection à la ferme St Laurent et aux alentours (21 janvier et 15 avril), pose de 2 pièges photographiques (15 avril)

Bruit - ENCEM

Campagne de mesure de bruit (état initial) au mois de mai

9 points de mesure aux habitations les plus proches du projet



Sonomètre en cours de mesure

Vibrations et émissions sonores des tirs de mines - INERIS

- Tirs de Mines
 - Fréquence actuelle : tous les 10 jours
 - Technologie : électronique
 - Enregistrement des mesures vibratoires et sonores lors de chaque tir
 - Seuil réglementaire vibration : 10 mm/s
 - Les valeurs moyennes annuelles obtenues à la carrière de Guitrancourt sont 3 à 4 fois inférieures.

- En cours :
 - Analyse de la base de données sur la carrière actuelle
 - Modélisation des vibrations et des émissions sonores sur la carrière de Brueil en Vexin

Poussières – BUREAU VERITAS

En cours :

- Préparation de la modélisation des retombées de poussières dans l'environnement
- Etude d'implantation de points de mesures de retombée de poussières en périphérie du projet (lancement en juin)



Exemple de collecteur de retombées

Paysage - ENCEM

- Périmètre visuel :
 - Zone d'exploitation
 - Piste de liaison

- Modèle 3D en cours de réalisation pour aide à la décision
 - Intégration dans le paysage
 - Vocation du réaménagement : agricole, naturelle
 - Nature et implantation des aménagements paysagers (barrières paysagères, plantation d'arbres, implantation et types de haies ...)

Carrière de Guitrancourt – Zone humide réalisée dans le cadre du réaménagement



Carrière de Guitrancourt – maintien de milieux semi-ouverts pour favoriser la biodiversité en périphérie de l'exploitation



Carrière de Guitrancourt – réalisation de haies périphériques



Limite Est de la carrière de Guitrancourt

Un projet qui doit respecter le paysage et l'activité agricole du territoire

Etude avec la Chambre d'agriculture

- Impact du projet sur le monde agricole
 - 15 propriétaires
 - 6 exploitants
 - Superficie exploitée : 82 ha

- Etude sur les techniques de réaménagement pour redonner au sol une qualité agricole satisfaisante

Archéologie préventive - INRAP

- Echanges avec la Direction Régionale des Affaires Culturelles pour définition du périmètre du diagnostic archéologique initial
- Demande de diagnostic anticipé



Diagnostic archéologique sur la carrière de Guitrancourt (INRAP, 2008)



Fouilles (EVEHA, 2013)





La concertation au cœur du projet



Principes de concertation

- Rencontres régulières avec les parties prenantes, élus, PNRVF, chambre d'agriculture ...
- Mise en place d'un comité de suivi du projet sous l'autorité du représentant de l'état en la personne du sous-préfet à fréquence régulière pour partager les avancées du projet
- Réalisation d'une newsletter diffusée après les comités de suivi à l'ensemble de la population riveraine, mise à disposition en mairie,
- Mise en ligne d'un site internet regroupant toutes les informations du projet
- Journées Portes Ouvertes usine et carrière le 11 octobre 2014



Les dates et étapes clés du projet



Les dates clés du projet

- Début 2018
Ressources de la carrière de Guitrancourt épuisées, début du réaménagement final
- Début 2016
Décision concernant l'arrêté préfectoral d'exploitation
Début des travaux préparatoires à l'ouverture de la carrière, réalisation de la piste et de la découverte
- Fin 2014
Dépôt du dossier de demande d'autorisation en préfecture